



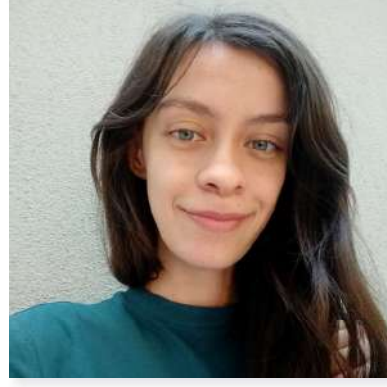
TASARIMCILAR

DESIGNERS



KOMŞULUK

ASENA
SABAN



YIN YANG

CANSU NUR
AYCAN



PADIPENGANTEN

EYLEM
BARIN



THE LICHEN

FİRDEVS BÜŞRA
AYDIN



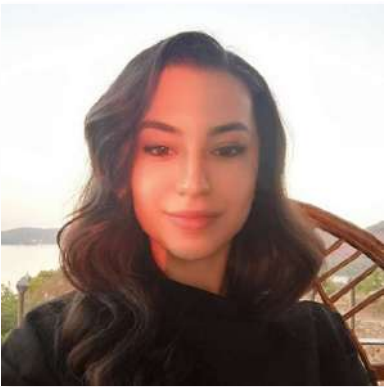
CITIES

İPEK
ŞEVİK



SIR

SALİH
GİRGİÇ



HARİTA; MISSISSIPPI

SULTAN
BAYAZIT



çizgi

ŞULEGÜL
BEKTAŞ



Değerli Halı Sevdalıları,

Türkiye Halı ve Kilim sektörünün en önemli temsilcisi olan İHİB (İstanbul Halı İhracatçıları Birliği) bu mirası bir adım öteye taşıyabilmek için, tasarım ve tasarımcı kavramlarının toplumumuzca kanıksanması ve hayatımızın parçası haline getirilmesi için her türlü çabayı göstermektedir. Özellikle Akademi ve Sektör işbirliğine önem vererek, yeni yeteneklerin keşfi ve sektöre kanalize edilmesinde ana görevi üstlenmektedir.

Anadolu halı, kilim yani dokumanın anavatanıdır. Bu ülkede yaşayan bizler ne şanslıyız ki bu mirası paylaşıyor ve onunla yaşıyoruz.

Bizler atalarımızın bizlere mirası olan Türk halısı markasını ve dokuma kültürümüzü hem bireyler hem de kurumlar olarak yaşatmaya ve daha da ileriye taşımaya mecburuz. Bizim halkımızdan daha erken yerleşik düzene geçen Avrupa halklarının, bu topraklara ait olan dokuma ve halı kültürüne bizden daha çok sahip çıkmasından kendimize bir ders çıkartmalı, TÜRK HALISI markasıyla birlikte dokumacılarımızı ve tasarımcılarımızı sonuna kadar desteklemeliyiz.

Saygılarımla,

Uğur UYSAL

İstanbul Halı İhracatçıları Birliği
Yönetim Kurulu Başkanı

Dear Carpet Lovers,

İHİB (İstanbul Carpet Exporters' Association), the most important representative of the Turkish Carpet and Rug Sector, does all it can to carry this heritage one step further and to have our society adopt, as part of their life, designers and their design concepts. By emphasizing cooperation between universities and our Sector, our main mission is to discover new talents and to channel them towards sector.

We have a duty, both individually and as organizations, to keep alive the Turkish Carpet brand together with the culture of weaving which we inherited from our ancestors and allow it to progress.

We have a lesson to learn from Europeans who preserved our carpet culture throughout the centuries much better than us. We should firmly support to the very end, our weavers and our designers, as well as the TÜRK HALISI (Turkish Carpet) Brand.

Sincerely,

Uğur UYSAL

*Istanbul Carpet Exporters'
Association Chairman*



14 Yarışma, 1400'e yakın tasarım dosyası ve 112 Finalist. 14 Yıl önce çıktığımız bu zorlu yolculukta nihai hedefimiz olan İHİB-Üniversite ve sektör- tasarımcı iş birliğini sağlamış olmanın mutluluğu içerisindeyim. Trendlerin hızla değiştiği, deneyimin, zamanla kazanılmış birikimlerin artık yeterli olmadığı bu dijital çağda, çağı yakalamak için tasarımın gücü ve tasarımcının farklı bakış açısı artık olmazsa olmaz bir kavram ve gereklilik haline gelmiştir.

Çağın gerektirdiği değişime ayak uyduramayan ve kendi geleneksel yöntemleri ile işlerini sürdürmeye çalışan piyasa paydaşlarımızın, sektör içindeki ağırlıklarının giderek azaldığı ve yok olmaya doğru hızla gittikleri maalesef inkâr edilemeyecek bir gerçektir. Ticaretinde farklı yolları keşfedebilme cesaretini gösteren, tasarım ağırlıklı çalışan firmaların ise piyasanın ana unsurları haline geldiği görülmektedir.

2019 Yılında 3,4 trilyon dolar olan küresel e-ticaret hacmi 2020 yılında %26 büyümeyle 4,3 trilyon dolara ulaşırken; 2021 yılında bu hacmin %14 büyüerek 4,9 trilyon dolara yükselmesi beklenmektedir. Dünya bir telefon veya tablet ekranına sığacak kadar küçülmüştür. Oturduğu yerden milyonlarca seçenek içinden, en uygun fiyata ve iade garantisi ile alışveriş yapmaya alışan tüketicinin bu alışkanlığından vazgeçmeyeceği aşikardır. Kendisini geliştiremeyen, on-line satış ağını kuramayan, modern çağın gereklerini yerine getiremeyen, kurumsal yapısını güçlendiremeyen firmaların geleceği yoktur ve de olmayacaktır.

Geleceğe yatırım yapmak isteyen, gelecekte var olmak isteyen firmalarımızın mutlaka ama mutlaka tasarımı ve tasarımcıyı kendisine rehber edinmesi bir zorunluluk haline gelmiştir.

Biz İHİB olarak, beşikten mezara hayatımızın içinde olan, hayatımızı kolaylaştıran ve güzelleştiren tasarımların daima arkasında olacağız. Yarının tasarımcıları olacak bugünün öğrencilerine potansiyellerini keşfetmeleri için elimizden gelen yardımı yapıyoruz ve de yapmaya devam edeceğiz.

Tasarımın gücünü keşfeden, kendi potansiyelini keşfetmiş olur.

Nihat YILDIZ
İstanbul Halı İhracatçıları Birliği
Jüri Başkanı

14 contests, approximately 1400 design files, and 112 finalists. I am pleased that we achieved our final target of establishing IHIB (Istanbul Carpet Exporters' Association)-universities and sector-designer cooperation in the long journey we set out for 14 years ago.

In this digital age when trends change fast, experience and accumulation are no longer sufficient, the power of design and unique outlook of designer became an indispensable concept and requirement. Unfortunately, it is an undeniable fact that our stakeholders in the market that cannot keep pace with contemporary changes and try to perform with their traditional methods lose their weight in the sector and drift fast towards oblivion. Companies that have the courage to discover diverse methods in trade and give weight to design in their businesses become main factors of the market.

The global volume of e-trade that was 3.4 trillion dollars in 2019 reached 4.3 trillion dollars in 2020 with 26% growth while this volume is expected to grow by 14% in 2021 and increase to 4.9 trillion dollars. The world became small enough to fit the screen of a mobile or tablet. It is obvious that consumers that got used to do shopping from where they sit among millions of choices for the best price and with return guarantee will not give up on this habit. Companies that cannot improve themselves, establish online sales network, fulfill the requirements of the modern age, reinforce their corporate infrastructures do not or will not have futures.

It is obligatory for our companies that want to invest and exist in the future must definitely accept design and the designer as their guide. As IHIB we will continue to support designs that are in our lives from the cradle to grave, make our lives easier and prettier. We assist and will continue to assist to the best of our ability students who will become tomorrow's designers.

Those that discover the power of design, discover their own potential.

Nihat YILDIZ
Istanbul Carpet Exporters'
Chairman of The Jury



KOMŞULUK

ASENA
SABAN

1997 doğumlu Asena Saban, 2015 yılında Mimar Sinan Güzel Sanatlar Üniversitesi, Tekstil ve Moda Tasarımı Bölümü'ne girdi. Koza 2021'de ilk 10 finalist arasında yer aldı. 2021 yılında İHKİB – İMA Genç Tasarımcıları Olgunlaştırma Programı'na dahil oldu ve programı tamamladı. Tasarım hayatında Gamze Saraçoğlu Design Studio'da tasarım asistanı olarak devam etmektedir.

TEMA

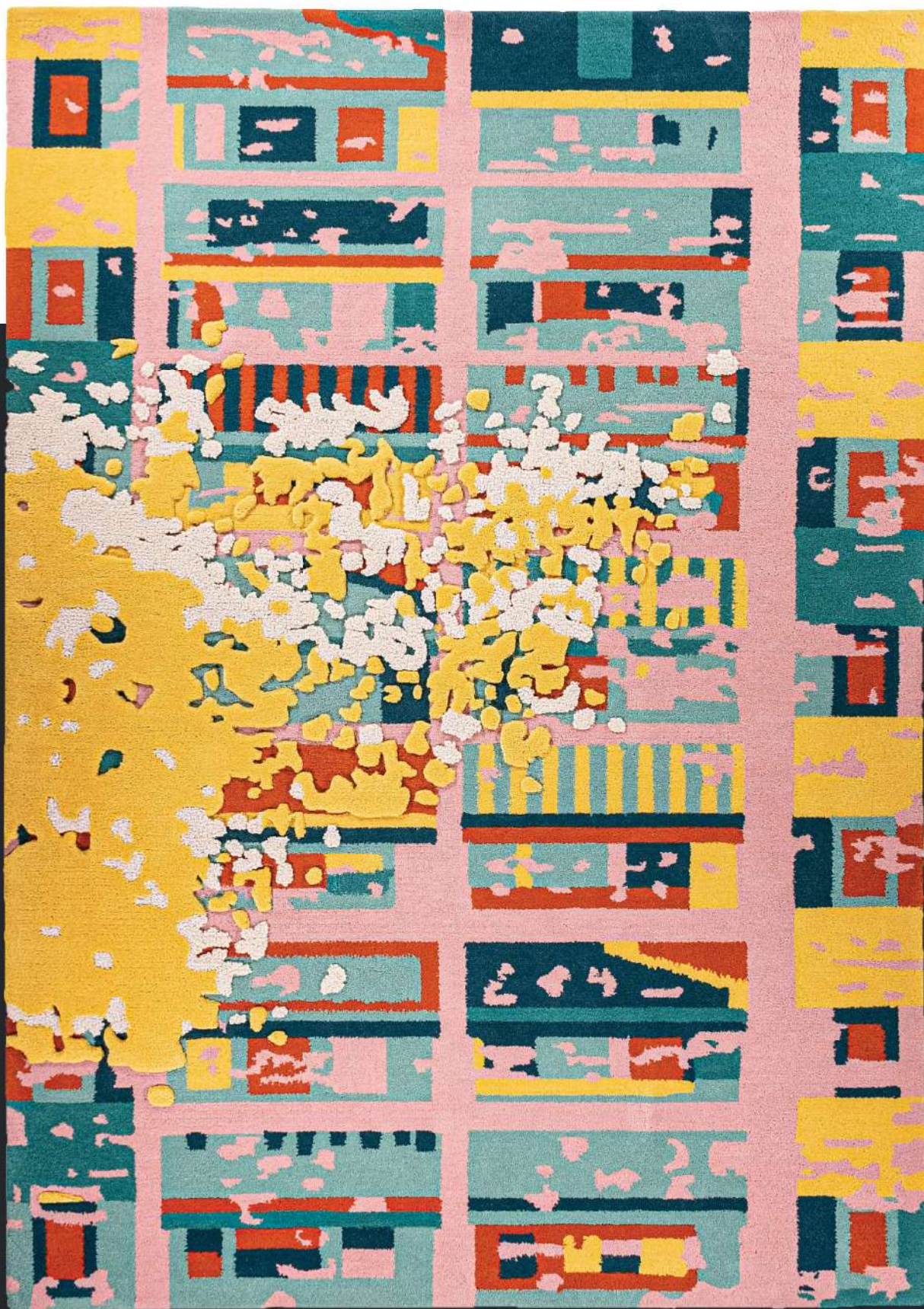
Apartman boşlukları, balkonlar, yanıp sönen ışıklar ve gölgeler, sabah açılmayı bekleyen perdeler ve zamanın izlerini taşıyan ilişkiler... Komşuluk, etimolojik olarak -kon köküne dayanan yani kendini bir yere koymayı ifade eden bu kavram, karşılıklı olarak yapıldığında işteş bir fiile dönüşerek konuşma ve zaman içinde komşu halini alıyor. Yerel etimolojide böyle olsa da bu kavram aslında evrensel bir kültüre ait. Çünkü insan, özünde bağ kurma arayışında olan bir varlıktır. Koleksiyonda, kent dokusunun ve bir şehrin silüetindeki en önemli unsurlardan olan komşuluğun bir apartman geometrisindeki yerinden insan ilişkilerine uzanan renkli, iç içe, volümetrik dokusu soyutlanarak modern bir şekilde yorumlanmıştır.

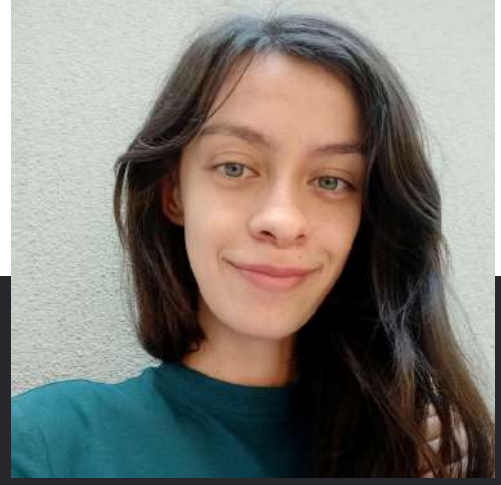


Born in 1997, Asena Saban started to study in Mimar Sinan Fine Arts University, Textile and Fashion Design Department in 2015. She was among the top 10 finalists in Koza 2021. In 2021, she joined the İHKİB (İstanbul Apparel Exporters' Association) - İMA (İstanbul Moda Academy) Young Designers Maturation Program and completed. She continues her design life as a design assistant at Gamze Saraçoğlu Design Studio.

THEME

Apartment spaces, balconies, flashing lights and shadows, curtains waiting to be opened in the morning and relationships bearing the traces of time... Neighborhood (komşuluk, in Turkish), that is, this concept, which is etymologically based on the root of "-kon" in Turkish language, that means putting oneself in a place, turns into a collaborative verb when done reciprocally, and becomes neighbor in speech and time. Although this is the case in local etymology, this concept actually belongs to a universal culture. Because human, in core, is a being that seeks to connect. In the collection the most important elements in the city's skyline and urban fabric of human relations, extending the size of an apartment from geometry, colored, nested, volumetric tissue abstraction has been interpreted in a modern way.





YIN YANG

CANSU NUR AYCAN

26 Ağustos 1996 Balıkesir doğumludur. Lise eğitimini Balıkesir Güzel Sanatlar Lisesi resim bölümünde tamamlamıştır. Burada okurken çeşitli yarışmalara katılım sağlamıştır. 2014 yılında Marmara Üniversitesi Güzel Sanatlar Fakültesi Tekstil bölümünü kazanmıştır. 4 yıl boyunca dokuma, örme, baskı ve giyim alanlarında eğitim almıştır. Eğitimi esnasında çeşitli workshop, seminer ve yarışmalara katılmıştır. 4 ayrı alanda (dokuma, örme, baskı, giyim) staj yapmıştır. 2 yıldır jakarlı dokuma firmasında tasarımcı olarak çalışmaktadır. Burada edindiği tecrübe ile kumaş tasarımlarını oluşturmuştur. Kendisini geliştirmek adına eğitimlerine devam etmektedir.

TEMA

Tasarımlarımda zıtlıklardan doğan birliği ele alan Yin Yang öğretisini ele alarak soyut sanatı ve etnik sanatı harmanladım. Etnik desenlerde ne kadar ölçü, simetri, orantı varsa soyut sanatta da bir o kadar orantısızlık ve aykırılık mevcut. Renklerde ve desenlerde bütünlüğü oluşturan bir zıtlık söz konusu. Yer yer etnik desenler baskınlık kurarken yer yer de soyut desenler baskınlık sağlamakta. Kutuplar birbirini ürettiği desteklediği gibi aynı şekilde tüketen, kısıtlayan ilişkisinde de olabilirler. Üretim ve tüketim ilişkisi dönüşümle devam eder.

Cansu Nur Aycan was born on 26 August 1996 in Balıkesir. She completed his high school education in the painting department of Balıkesir Fine Arts High School. While studying there, she participated in various contests. In 2014, she started to study in the Textile Department of Marmara University Faculty of Fine Arts. She trained in weaving, knitting, printing and clothing for 4 years. During her education, she participated in various workshops, seminars and competitions. She has interned in 4 different fields (weaving, knitting, printing, clothing). She has been working as a designer in jacquard weaving company for 2 years. She has created fabric designs with his experience there. She continues his education in order to improve himself.

THEME

I blended abstract art and ethnic art with the Yin Yang doctrine, which dealt with the unity born of contrasts in my designs. The more measure, symmetry, proportion in ethnic patterns, the more disproportionality and contradictions exist in abstract art. There is a contrast that forms integrity in colors and patterns. Sometimes ethnic patterns dominate, while sometimes abstract patterns dominate. The poles can be in the same consuming, restricting relationship as they produce and support each other. The relationship between production and consumption continues with transformation.





PADIPENGANTEN

EYLEM BARİN

2000 yılında İstanbul'da doğdu. İlköğrenim hayatını İstanbul'da tamamladı. Liseyi İstanbul'da Grafik ve Fotoğrafçılık bölümü kazandı ama oradaki öğrenimini 10. Sınıfa kadar devam ettirdi. Kalan 2 yılını Mersin'de yine aynı bölümü okuyarak liseyi tamamladı. Aynı zamanda lise hayatında matbaada staj imkanı gördü. Çocukluktan gelme çizim yeteneği olduğu için üniversite hayatında da çizim ile ilgili alana yönelmek istedi ve Mersin Üniversitesi Güzel Sanatlar Fakültesi yetenek sınavına hazırlanıp Tekstil ve Moda Tasarımı bölümünü kazandı. 2. Sınıfta katıldığı Halı Tasarım Yarışmasının final gecesinde etkilendi ve bir sonraki yıl yarışmaya karar verdi. 2021 İHİB 14. Ulusal Halı Tasarım Yarışmasının finalistleri arasında yer almaya hak kazandı. 2019 yılında Doğada Yolculuk /Karma Batık Öğrenci Sergisine katıldı. Kıvanç Tekstil Dokuma stajını tamamladı. 14.(İHİB) Ulusal Halı Tasarım Yarışması Finalist olmaya hak kazandı. 10.(ATHİB) Ulusal Dokuma Kumaş Tasarım Yarışması Finalist olmaya hak kazandı. 1. Doku Kumaş Tasarım Yarışması ve 15. İTHİB Uluslararası Kumaş Tasarım Yarışmasında İlk 20 finalistlerden biri olmaya hak kazandı. Kariyer hedefi; tekstilin çeşitli tasarım alanlarında iş deneyimleri edinerek teknik bilgi ve becerilerini ortaya koyup faydalı olabilmek ve yenilikçi projelerle alanına katkı sağlamak. Şu an 4. Sınıf olarak üniversite hayatına devam etmektedir.

TEMA

Padipenganten yani 'pirinç güveyi' ve 'pirinç gelini' adı verilen bu pirinç başakları için sembolik bir evlilik töreni düzenlenir; pirinç ancak bu törenin ardından hasat edilir. Ürün ambara konulmadan önce burada pirinç gelini ve güveyi için özel bir oda hazırlanır. Kırk gün 'bu yeni evli çifti' rahatsız etmemek için ambarın kapısı açılmaz. Bu bir sonraki yıl olacak pirinçlerin bereketini arttırmak için yaptıkları için yaptıkları bir ritüeldir. Koleksiyon dokumalarında 3 boyutlu görünümü elde etmek için Türk düğümü, sumak ve kilim tekniği kullanıp renk geçişleri uygulanmıştır.

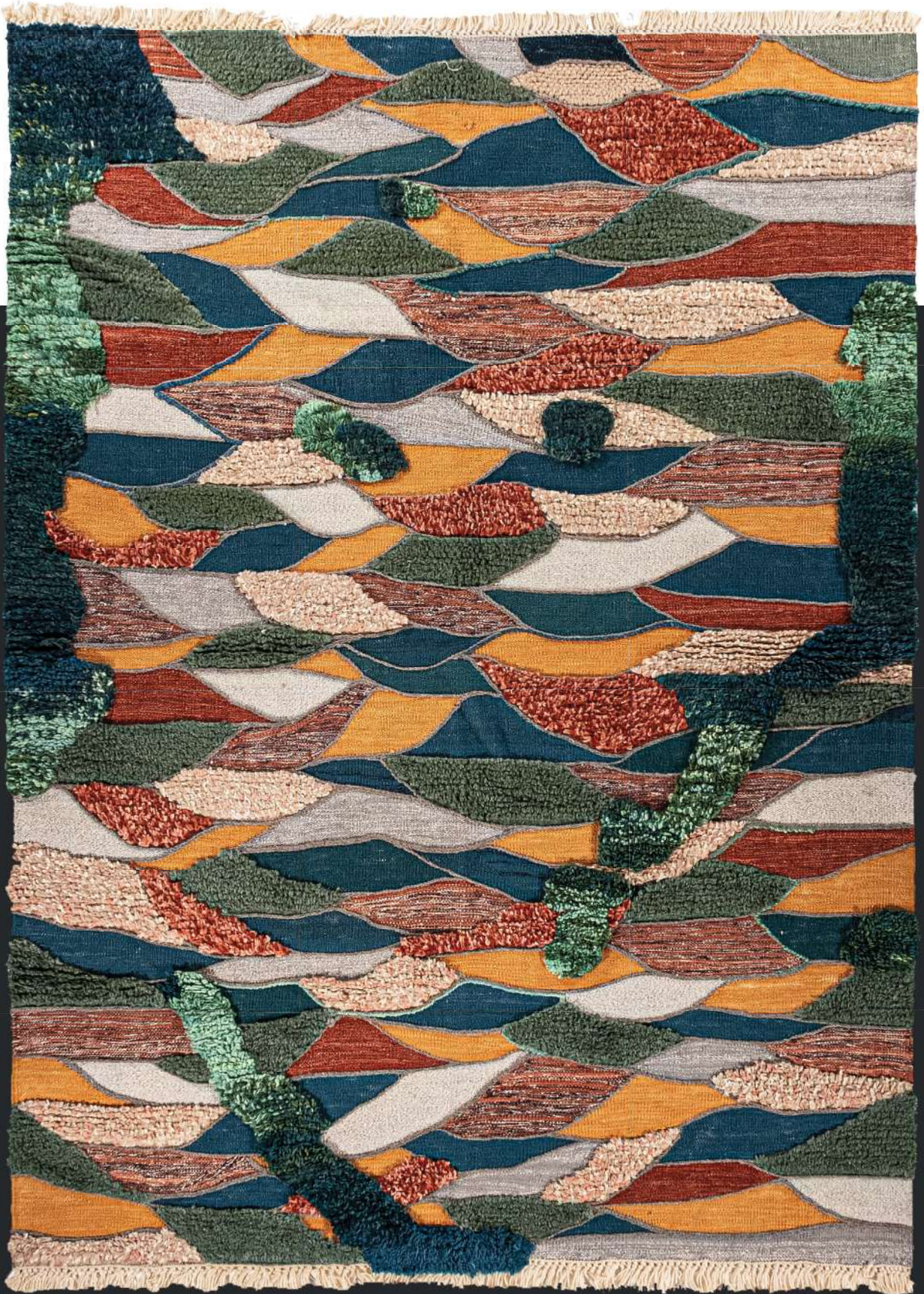


Eylem Barin was born in Istanbul in 2000. She completed her primary education in Istanbul. She started high school in Istanbul, in the Department of Graphics and Photography, but continued her education there only until the 10th grade. She completed the remaining 2 years of high school in Mersin, again studying the same department. At the same time, she did her internship at the printing house in high school. Since she had a talent for drawing from childhood, he wanted to focus on the field of drawing in his university life, and he prepared for the Mersin University Faculty of Fine Arts aptitude exam and started to study in the Textile and Fashion Design Department. She was impressed by the final night of the Carpet Design Competition she attended when she is sophomore and decided to compete the following year. She was qualified to be among the finalists of the 14th National Carpet Design Contest, 2021. In 2019, she participated in the journey in nature / Karma Batık Student Exhibition. She completed her Kıvanç Textile Weaving internship. She was the Finalist of both the 14th (İHİB) National Carpet Design Contest and 10th (ATHİB) National Woven Fabric Design Contest. She qualified to be one of the Top 20 finalists in 1st Doku Fabric Design Contest and 15th İTHİB International Fabric Design Contest. Her career goal is to gain work experience in various design fields of textile, to reveal her technical knowledge and skills, to be useful and to contribute to the field with innovative projects. She is currently continuing her university life as a 4th grade student.

THEME

A symbolic marriage ceremony is held for these rice ears called padipenganten, i.e. 'rice groom' and 'rice bride', and the rice is harvested only after this ceremony. A special room for the rice bride and moth is prepared here before the product is placed in the warehouse. For forty days, the door to the warehouse will not open so as not to disturb "this newlywed couple". This is a ritual they do to increase the fertility of the rice that will be next year.

In order to obtain a 3-dimensional appearance in the collection weavings, Turkish knot, sumac and kilim techniques were used and color transitions were applied.





THE LICHEN

FİRDEVS BÜŞRA AYDIN

1995 yılında İstanbul'da dünyaya geldi. İlkokul ve lise eğitimini Balıkesir'de tamamladıktan sonra 2013 yılında Yeditepe Üniversitesi Endüstri Ürünleri Tasarımı bölümünü kazandı. 3 yıl orada eğitim gördükten sonra 2016 yılında Mimar Sinan Güzel Sanatlar Üniversitesi Geleneksel Türk Sanatları Bölümünü kazandı. 2021 yılında lisans eğitimini Halı, Kilim ve Eski Kumaş Desenleri Anasanat Dalında tamamladı, şimdi ise aynı anasanat dalının yüksek lisans programına devam etmektedir. Sanat ve tasarıma ilgisi olduğu gibi su sporlarına da ilgisi vardır ve MSGSÜ Yelken Kulübü üyesidir.

TEMA

"Doğa, bilgilerimizin kaynağıyla hayatın kaynağının aynı olmasını istemiştir, yaşamak için izlenimler edinmeliyiz; bilmek için izlenimler edinmeliyiz." Michel Foucault Doğa mucizelerle doludur. Kendini çeşitli canlı türleriyle nakış gibi işleyerek süsler. Liken organizmaları doğanın bu mucizelerinden birisidir. Bu tasarım oluşturulurken liken organizmalarından ilham alınmıştır.



Firdevs Büşra Aydın was born in Istanbul in 1995. After completing her primary and high school education in Balıkesir, she won Yeditepe University Industrial Product Design Department in 2013. After studying there for 3 years, she started to study in the Department of Traditional Turkish Arts at Mimar Sinan Fine Arts University in 2016. She completed her undergraduate education in the Department of Carpet, Rug and Old Fabric Patterns in 2021, and now she continues her master's program in the same department. She has an interest in water sports as well as art and design and is a member of Mimar Sinan Fine Arts University Sailing Club.

THEME

"Nature demands that the source of our knowledge to be the same as the source of life, we must get impressions to live; we must get impressions to know." Michel Foucault Nature is full of miracles. The nature adorns herself by embroidering with various living species. Lichen organisms are one of these miracles of nature. This design was inspired by lichen organisms in its creation.





CITIES

İPEK ŞEVİK

1997 yılında Antalya’da doğdu. Lise eğitimini Antalya ATSO Güzel Sanatlar Lisesi Resim bölümünde tamamladı. 2015 yılında Marmara Üniversitesi İç Mimarlık bölümünü kazandı. 2016 yılında Mimar Sinan Güzel Sanatlar Üniversitesi’ne yatay geçiş yaptı. Mesleki alanda birçok workshop, konferans, seminer ve yarışmalara katılarak dereceler elde etti ve ofis stajını Tabanlıoğlu Mimarlık’ta tamamladı. Disiplinler arası çalışmalar yapmak istediği için İHİB’in düzenlediği halı tasarım yarışmasına katıldı. Şu anda Mimar Sinan Güzel Sanatlar Üniversitesi iç mimarlık bölümünde son sınıf öğrencisi olarak eğitimine devam etmektedir.

TEMA

Dört parçadan oluşan "Cities" isimli koleksiyonda İstanbul, New York, Barcelona ve Meksika şehirlerinin kendine özgü kimliklerini form, renk ve doku aracılığıyla halıya yansıtılması hedeflenmiştir. Katalan kültürü ile harmanlanmış ve sanatın mimarlık, müzik gibi dallarından da beslenerek çok renkli bir kültüre sahip olmuş Barcelona'nın sokakları çok renkli ve hareketlidir. Nizami sokakların içerisindeki iç içe kaynaşmış yaşamlar şehir planı üzerinde canlı renklerin ani geçişleri ile yansıtılmıştır. Bir çok medeniyete ev sahipliği yapmış, önemli konumu ile kıtaları birbirine bağlayan İstanbul, çoklu kültürel yapıya sahiptir. Kozmopolitik ve köklü yapısıyla karmaşık sokaklara sahip şehir planını toprak tonlarıyla üst üste katmanlar halinde kullanarak vurgulanmak istenmiştir. "Salsa gibi baharatlı, tekila gibi sarhoş edici, Frida Kahlo gibi sürreal.." denilen Meksika Şehri'nde günlük yaşam yavaş ve huzurlu gözükmekteken aynı zamanda kaotik ve tehlikelidir. Tasarımda mavi ile vurgulanan kısım huzuru anlatırken arka planda koyu ve kırmızı tonlar kaotik zorlu bir yaşam savaşını anlatmaktadır. Dünya'nın takip ettiği Amerika'nın borsa, moda, film sektörü gibi bir çok alanda önde gelen New York, kendini takip ettiren bir şehirdir. Hızlı yaşantıların içinde kendini özel hissettiren bu şehir, sarı yeşil tonlarda geçişler üzerine dikkat çekici pembe renkte yollar betimlenmiştir. Kendisi hakkında çok şeyi ele veren şehir planlarından ilham alınarak tasarlanmış olan bu desenler şehirlerin ruhlarını aktarmaktadır.



İpek Şevik was born in 1997 in Antalya. She completed his high school education in the painting department of Antalya ACCI (Antalya Chamber of Commerce and Industry) Fine Arts High School. In 2015, she won the Department of Interior Architecture at Marmara University. She moved to Mimar Sinan Fine Arts University in 2016. She participated in many workshops, conferences, seminars and competitions in the professional field and obtained degrees and completed his office internship at Tabanlıoğlu Architects. She participated in the carpet design competition organized by İHİB because she wanted to conduct interdisciplinary studies. Currently, she continues her education as a senior student in the Department of Interior Architecture at Mimar Sinan Fine Arts University.

THEME

The four-piece "Cities" collection aims to reflect the unique identities of İstanbul, New York, Barcelona and Mexico cities on the carpet by means of form, color and texture. Barcelona's streets are very colorful and lively, blended with Catalan culture and based on art such as architecture and music. The intertwined lives inside the regular streets are reflected in the city plan with sudden transitions of bright colors. İstanbul, which has hosted many civilizations and connects continents with its important location, has multiple cultural structures. It was desired to emphasize the city plan with complex streets with its cosmopolitan and rooted structure, using layers in layers with earth tones. In Mexico City, which is called "spicy like salsa, intoxicating like tequila, surreal like Frida Kahlo", daily life seems slow and peaceful, but at the same time chaotic and dangerous. The blue part of the design describes peace, while the dark and red tones in the background describe a chaotic difficult battle of life. New York is a city that follows itself, leading in many areas such as the stock market, fashion, and film sector of America, which is followed up by the world. This city, which feels special in fast lives, has a remarkable pink color of roads on transitions in yellow-green tones. Inspired by city plans that reveal a lot about themselves, these patterns convey the souls of cities.





SIR SALİH GİRGİÇ

1987 yılında Konya’da doğdu. Çocuk yaşlardan itibaren halı, kilim ve keçe sanatlarıyla iç içe oldu. Selçuk Üniversitesi GSF Halı Kilim Eski Kumaş Desenleri Ana Sanat Dalında lisans eğitimini tamamladı. TRT ve bazı yerel televizyon kanallarında Keçe sanatının tanıtımıyla ilgili belgesellerde yer aldı. İstanbul, Ankara ve birçok şehirde el sanatları festivallerine katıldı. NEVŞEHİR, Hacı Bektaş Veli Üniversitesi, Türk Halk Bilimi Bölümü, KONYA, Necmettin Erbakan Üniversitesi, Ahmet Keleşoğlu Eğitim Fakültesi ve Malzeme ve Metalurji Mühendisliği Bölümünde söyleşi ve atölye çalışmaları yaptı. 2018 yılında BALIKESİR, Karesi Belediyesi, 3. Geleneksel Sanatlar Yarışması, Keçe Sanat Dalında jüri olarak görev yaptı. 2018 yılında doğal boya ile ilgili “Usage Of Natural Dye Plants in Konya’s Art Of Felt Making” makalesi yayınlandı. 2020 yılında başladığı Mimar Sinan Güzel Sanatlar Üniversitesi, Halı Kilim Eski Kumaş Desenleri Ana Sanat Dalında Yüksek Lisans eğitimine devam etmektedir.

TEMA

Labradorit ilk olarak 1770 yılında Kanada’nın Labrador adasında bulunmuş magmatik bir taştır. “Sanat genel tabiatın yansıtılmasıdır. Genel tabiat görünümünün altında yatan gerçekliktir.” Aristoteles. Doğada, üzerinde gri tabaka olan Labradorit taşının nehir suyunda yıkanıp güneşte bekletildikten sonra parlattılmasıyla içindeki muhteşem renkler ortaya çıkmaktadır. Aristoteles’in felsefesinden hareketle doğada sır olarak kalmış renkleri, geleneksel keçe teknikleriyle ve bambu lifi gibi keçeleşme özelliği olmayan hammaddeler ile birleştirilerek farklı yüzey tasarımları oluşturulmuştur.

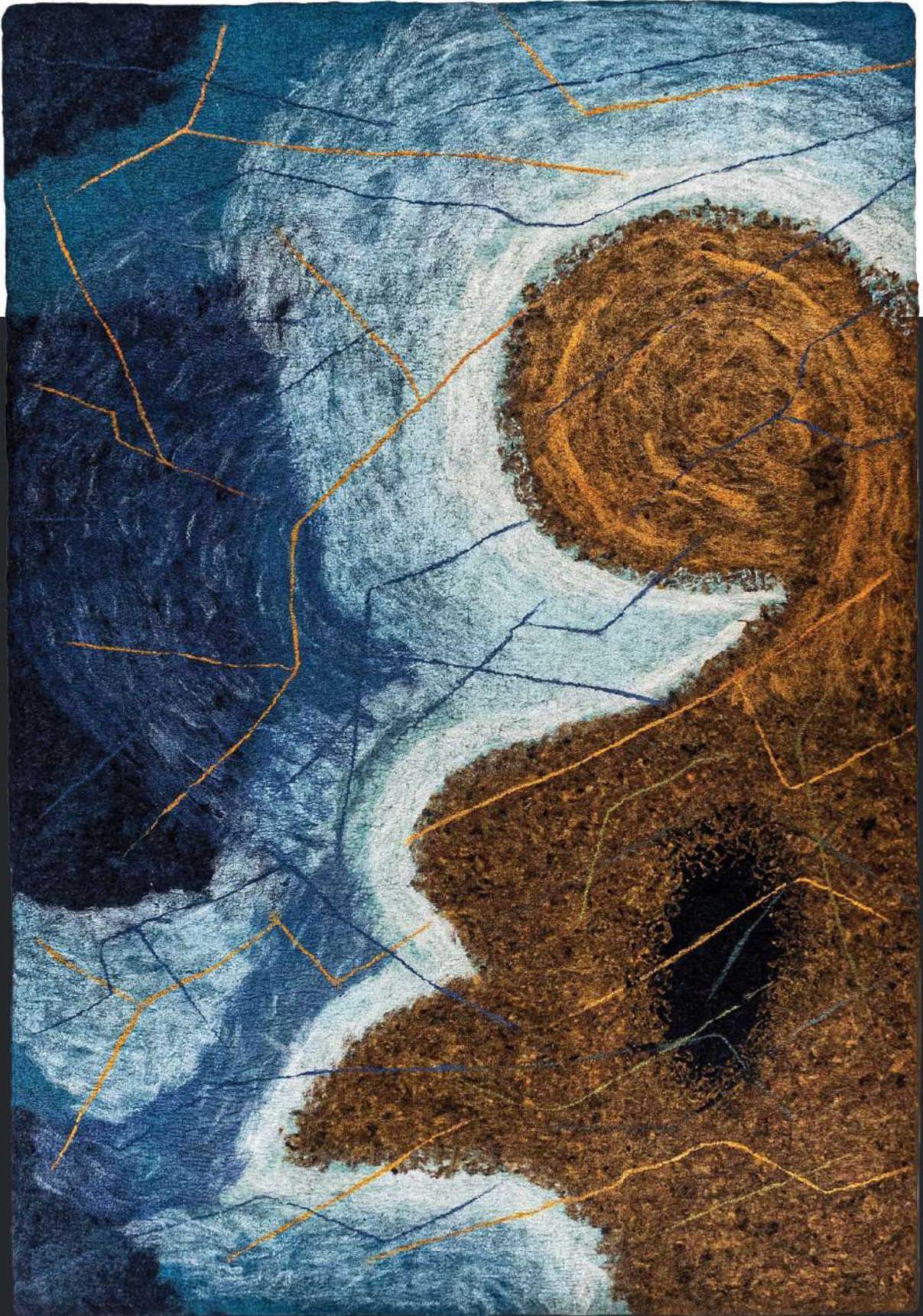
Salih Girgiç was born in Konya in 1987. He has been intertwined with the arts of carpets, rugs and felt since his childhood. He completed his undergraduate education in Selcuk University Fine Arts Carpet Rug Old Fabric Patterns Department. He took part in documentaries about the promotion of felt art on TRT and some local television channels. He participated in craft festivals in Istanbul, Ankara and many cities. He conducted interviews and workshops at NEVŞEHİR, Hacı Bektaş Veli University, Department of Turkish Folklore and KONYA, Necmettin Erbakan University, Ahmet Keleşoğlu Faculty of Education and Department of Materials and Metallurgical Engineering. In 2018, he served as a jury in BALIKESİR, Karesi Municipality, 3rd Traditional Arts Competition, Felt Art Branch. In the same year, his article “Usage Of Natural Dye Plants in Konya’s Art Of Felt Making” about natural dye was published. He continues his postgraduate education in the Department of Carpet Rug Old Fabric Patterns at Mimar Sinan Fine Arts University, which he started in 2020.

THEME

Labradorite is an igneous stone first found on the Canadian island of Labrador in 1770.

“Art is a reflection of general nature. General nature is the underlying reality of what appears.” Aristotle.

In nature, the magnificent colors of the Labradorite stone, which has a gray layer on it, are revealed when it is polished after being washed in river water and exposed to the sun. Based on Aristotle’s philosophy, different surface designs were created by combining colors that remain secret in nature with traditional felt techniques and raw materials that do not have matting properties, such as bamboo fiber.



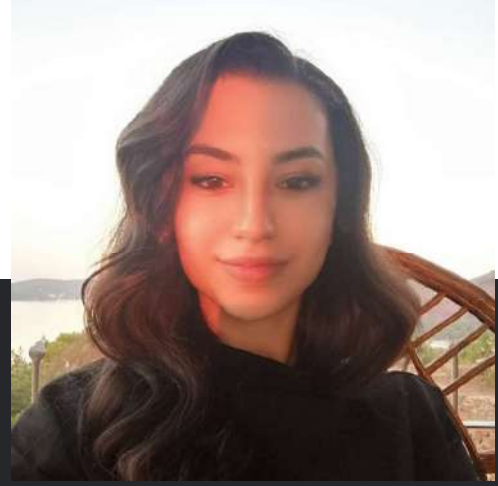


HARİTA; MISSISSIPPI SULTAN BAYAZIT

Marmara Üniversitesi Güzel Sanatlar Fakültesi Tekstil Tasarımı 3. sınıf öğrencisi olan Sultan Bayazıt, 1997 Mardin doğumludur. Lise eğitimini Bakırköy Meslek Lisesinde, giyim dalında tamamladı. Lise staj programı kapsamında, Zeynep Tosun Moda Evi'nde ve Argento Beachwear'da çalıştı. 2014 İstanbul Fashion Week kapsamında görev aldı. Aydın Tekstil'de dokuma-örme-baskı alanlarında çalıştı. MAT Designe adında, özel bir tasarım ofisinde tasarım asistanlığı yaptı. Freelancer olarak Tekstil Tasarımcılığı ve sanat danışmanlığı yapan Sultan Bayazıt şu anda LC Waikiki firmasında Trend Analisti olarak çalışmaktadır. 2018 yılında 12. İHİB Halı Tasarım Yarışması'nda ilk 8 finalist arasında yer aldı. Yarışmanın ardından çeşitli halı firmaları ile freelancer olarak koleksiyon çalışmalarında bulundu.

TEMA

İnsanlık tarihinin en eski zamanlarından bu yana, galaksiyi ve içinde bulunduğu dünyayı tanıma uğraşında. Seyahatlerini geometri, fizik ve coğrafya ile birleştirdi, sembollerle zemine aktardı ve haritacılık var oldu. Harita deyince tüm gezegeni hatta tüm evreni içine alan bir görüntüyü benimseyebiliyoruz. Haritalamanın bir nevi sanata dönüştürülüp kağıt üstüne aktarıldığı noktalardan biri ise Mississippi Nehri...Tasarımlarım ise Mississippi nehrinin jeolojik aşamalarına dayanıyor. Durmadan hareket halinde okyanusa doğru ilerleyen nehrin zaman içindeki döngüsü farklı renklerle aracılığıyla tek bir düzlemde yer alıyor. Binlerce yıla dayanan eski dere yataklarının etrafında kurulan ve yok olan şehirler ve kasabalarsa, jeolojik ölçekte düşündüğümüzde aslında her şeyin ne kadar geçici olduğunu hatırlatıyor bize. Yani bir haritaya gerçekten derinden bakarsak bir kağıt üzerinde sahip olduğumuz geçmiş bulabiliriz. Renkler ise tüm bu zaman çizgisinde ki yaşanmışlıkları temsil ediyor. Binlerce yılda aynı nokta üzerinde hissedilen onlarca duyguyu... Aşk, acı, nefret, ayrılık, özlem gibi binlerce yıldır bu nokta üzerinde yaşanmış duyguların somut karşılıkları olarak karşımıza çıkıyor...



A symbolic marriage ceremony is held for these rice ears called padipenganten, i.e. 'rice groom' and 'rice bride', and the rice is harvested only after this ceremony. A special room for the rice bride and moth is prepared here before the product is placed in the warehouse. For forty days, the door to the warehouse will not open so as not to disturb "this newlywed couple". This is a ritual they do to increase the fertility of the rice that will be next year. In order to obtain a 3-dimensional appearance in the collection weavings, Turkish knot, sumac and kilim techniques were used and color transitions were applied.

THEME

MAP; MISSISSIPPI

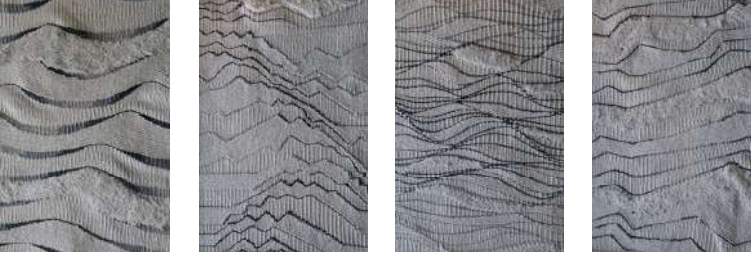
Humanity has been trying to get to know the Galaxy and the world it is in since the earliest times in its history. They combined their travels with geometry, physics and geography, transferring them to the ground with symbols, and cartography existed.

When we say map, we can visualize an image that covers the entire planet or even the entire universe. One of the points where mapping is turned into a kind of art and put on paper is the Mississippi River...

My designs are based on the geological stages of the Mississippi River. The cycle of the river over time, which streams to the ocean in non-stop motion, takes place in a single platform through different colors. And cities and towns built around ancient stream beds dating back thousands of years and disappearing remind us how ephemeral everything is when we think about it on a geological scale. So if we look really deeply at a map, we can find our past on a paper.

And the colors represent all that happened in this timeline. Dozens of emotions felt at the same point over thousands of years... It appears as the concrete counterparts of feelings such as love, pain, hatred, separation, longing that have been lived on this point for thousands of years.





ÇIZGI

ŞULEGÜL BEKTAŞ

1998 yılında Sakarya' da doğdu. Serdivan İmam Hatip Lisesinden 2015 yılında mezun oldu. Lise yıllarında tekstil üzerine Halk Eğitim Merkezinde kurslara katıldı. Mimar Sinan Güzel Sanatlar Üniversitesi, Geleneksel Türk Sanatları Bölümü, Halı Kilim ve Eski Kumaş Desenleri Ana Sanat Dalından 2021 yılında mezun oldu.

TEMA

Çizgiler hayatımızı gösteren, yönlendiren, belirleyen birçok şeyi bizlere farklı alanlarda sunar. Bu bazen bir tuvalde fırça olarak bazen bir müzikte nota ve bazen de dokuma tezgâhında bir iplik olarak belirir.

Boyut kavramı tek bir çizgi, doğru ile başlar. Çizginin hareket ve renk değişimi sonunda yeni içerik ve derinlik kazanmasını sağlayarak farklı boyutları bir arada gösterir.

Renklerin çizgisel hareketi farklı dokuma teknikleri ile düzen ve uyumu gözeterek boyut etkisini hem görerek hem dokunarak hissettirir.



Şulegül Bektaş was born in Sakarya in 1998. She graduated from Serdivan İmam Hatip High School in 2015. During his high school years, she attended courses at the Public Education Center on textiles. She graduated from Mimar Sinan Fine Arts University, Traditional Turkish Arts Department, Carpet Rug and Old Fabric Patterns Department in 2021.

THEME

Lines offer us many things that show, direct, define our lives in different areas. This sometimes appears as a brush on a canvas, sometimes as a note in a music, and sometimes as a thread on a loom.

The concept of dimension begins with a single line, straight. The movement and decolorization of the line eventually gives it new content and depth, showing different dimensions together. The linear movement of colors makes the dimension feel both by seeing and touching, observing order and harmony with different weaving techniques.

